

Konjunkturstatistik, löner för statlig sektor, juni 2003

Salaries in The Governmental Sector, June 2003

I korta drag

Löneökningen för statlig sektor var 1,4 procent

Den preliminära genomsnittliga månadslönen för hel- och deltidsanställda inom statlig sektor var 24 220 kronor under juni 2003. Detta är en ökning med 1,4 procent sedan juni 2002.

Inom civilförvaltningen ökade lönerna med 1,4 procent och för försvaret ökade lönerna med 1,6 procent.

För kvinnor inom statlig sektor ökade lönerna med 1,7 procent medan männens löneökning uppgick till 1,2 procent.

I löneutvecklingen ingår lönehöjningar som följd av 2002 års avtal och effekter av strukturförändringar som inträffat inom myndigheten. Förändringstalen är baserade på skillnader mellan de definitiva lönerna 2002 och de preliminära lönerna 2003.

Förändringstalen påverkas av att 2003 års avtalshöjningar för statlig sektor har lönerevisionstidpunkt 1 juli 2003.

Antal sysselsatta ökade med 2,4 procent

Antalet sysselsatta inom den statliga sektorn var 234 020 under juni 2003. Detta är jämfört med juni 2002 en ökning med 5 400 personer eller 2,4 procent. De sysselsatta var fördelade på 112 010 kvinnor och 122 010 män.

Inom civilförvaltningen var antalet sysselsatta 188 400 under juni 2003. Detta är jämfört med juni 2002 en ökning med 3 570 personer.

Inom försvaret ökade antalet anställda med 1 660 till 28 910 under samma period.

Medlingsinstitutet
National Mediation Office



Statistiska centralbyrån
Statistics Sweden

Christina Eurén, tfn 08-545 292 45,
christina.euren@mi.se, www.mi.se

Lena Larsson, SCB, tfn 019-17 60 19, lena.larsson2@scb.se
Jenny Karlsson, SCB, tfn 019-17 69 83, jenny.karlsson@scb.se

Statistiken har producerats av SCB på uppdrag av Medlingsinstitutet (MI), som ansvarar för officiell statistik inom området.

ISSN 0082-0237 Serie AM – Arbetsmarknad. Utkom den 29 augusti 2003.
Tidigare publicering: Se avsnittet Fakta om statistiken.
Utgivare av Statistiska meddelanden är Svante Öberg, SCB.

Innehåll

Statistiken med kommentarer	3
Löner	3
Löneutveckling inom statlig sektor	4
Sysselsättning	4
Tabeller	5
1. Statlig sektor – genomsnittlig månadslön, fördelad efter myndighet, juni 2003	5
2. Statlig sektor – genomsnittlig månadslön, inklusive retroaktiv lön, fördelad efter myndighet, juni 2002	6
3. Statlig sektor – genomsnittlig månadslön fördelad efter näringsgren, juni 2003	7
4. Statlig sektor – genomsnittlig månadslön, utveckling fr.o.m. juni 2001 t.o.m. juni 2003	8
5. Statlig sektor – genomsnittlig månadslön för Civilförvaltningen och Försvaret, utveckling fr.o.m. juni 2001 t.o.m. juni 2003	9
6. Statlig sektor – antal sysselsatta fördelade efter myndighet, juni 2003	10
7. Statlig sektor – antal sysselsatta fördelade efter län, juni 2003	11
8. Statlig sektor – antal sysselsatta fördelade efter näringsgren, juni 2003	12
Fakta om statistiken	13
Inledning	13
Detta omfattar statistiken	13
Objekt och population	13
Statistiska mått	13
Variabler	14
Redovisningsgrupper	14
Så görs statistiken	14
Statistikens tillförlitlighet	15
Bortfall	15
Täckning	15
Bra att veta	15
Spridningsformer	15
Primärmaterial	15
Annan statistik	15
In English	16
Summary	16
List of tables	16
List of terms	17

Statistiken med kommentarer

Löner

Löneutvecklingen mellan juni 2002 och juni 2003 var för hel- och deltidstjänstgörande 1,4 procent. Kvinnornas löner ökade med 1,7 procent. Männens löneökning uppgick till 1,2 procent. Den genomsnittliga månadslönen för deltidstjänstgörande i tabellen nedan är uppräknad till heltidslön.

Genomsnittlig månadslön och procentuell förändring från samma månad föregående år

	Genomsnittlig månadslön		
	Juni 2002	Juni 2003	%
Heltidstjänstgörande			
Kvinnor	21 910	22 300	+ 1,8
Män	25 820	26 150	+ 1,3
Totalt	24 060	24 400	+ 1,4
Deltidstjänstgörande			
Kvinnor	20 860	21 090	+ 1,1
Män	25 890	25 700	- 0,7
Totalt	22 190	22 440	+ 1,1
Hel- och deltidstjänstgörande			
Kvinnor	21 770	22 130	+ 1,7
Män	25 820	26 120	+ 1,2
Totalt	23 900	24 220	+ 1,4

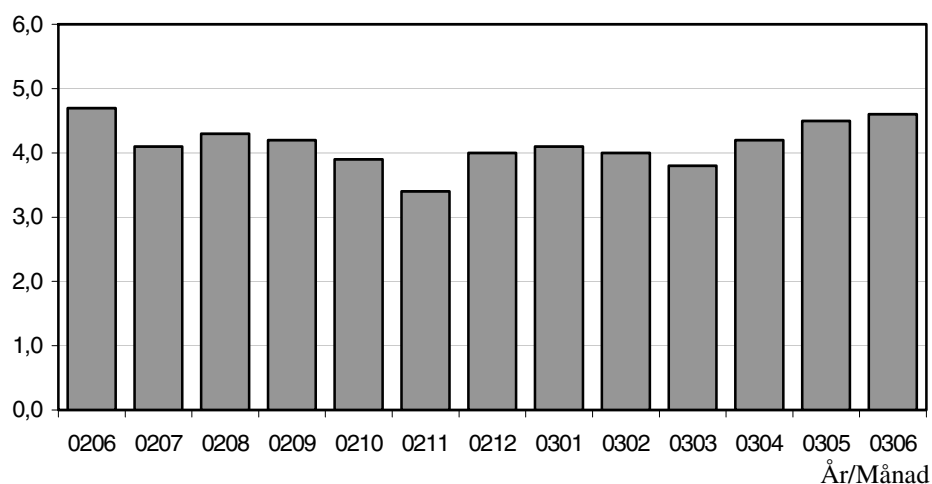
För civilförvaltningen ökade lönerna med 1,4 procent mellan juni 2002 och juni 2003. Försvarets löneökning var 1,6 procent och löneökningen för den totala statliga sektorn var 1,4 procent för samma period.

Genomsnittlig månadslön och procentuell förändring från samma månad föregående år

	Genomsnittlig månadslön		
	Juni 2002	Juni 2003	%
Civilförvaltningen			
Kvinnor	22 180	22 600	+ 1,9
Män	25 890	26 200	+ 1,2
Totalt	24 100	24 450	+ 1,4
Försvaret			
Kvinnor	20 920	21 380	+ 2,2
Män	25 960	26 340	+ 1,5
Totalt	24 850	25 250	+ 1,6
Totalt			
Kvinnor	21 770	22 130	+ 1,7
Män	25 820	26 120	+ 1,2
Totalt	23 900	24 220	+ 1,4

Löneutveckling inom statlig sektor

Procent



Diagrammet ovan baseras på preliminära löneuppgifter och visar löneutvecklingen inom den statliga sektorn. Löneutvecklingen är mätt på den genomsnittliga månadslönen, dvs. grundlön, fasta samt rörliga tillägg jämfört med 12 månader tidigare.

Sysselsättning

Antalet sysselsatta i den statliga sektorn ökade med 5 400 personer mellan juni 2002 och juni 2003. Civilförvaltningen ökade med 3 570 personer och försvarets ökning uppgick till 1 660 personer för samma period.

Antal sysselsatta och procentuell förändring från samma månad föregående år

	Antal sysselsatta		%
	Juni 2002	Juni 2003	
Civilförvaltningen	184 830	188 400	+ 1,9
Omräknat till heltidspersoner	163 670	167 730	+ 2,5
Försvaret	27 260	28 910	+ 6,1
Omräknat till heltidspersoner	25 480	26 640	+ 4,6
Totalt	228 620	234 020	+ 2,4
Omräknat till heltidspersoner	204 790	210 270	+ 2,7

Tabeller

1. Statlig sektor – genomsnittlig månadslön, fördelad efter myndighet, juni 2003

1. Governmental sector – average monthly salary, by authority, June 2003

Myndighet	Genomsnittlig månadslön, kronor							Förändring från föregående år	
	Heltidstjänstgörande			Deltids-tjänst-görande Totalt	Hel- och deltidstjänstgörande			Kronor	Procent
	Kvinnor	Män	Totalt		Kvinnor	Män	Totalt		
TOTALT	22 297	26 146	24 404	22 437	22 131	26 123	24 223	326	1,4
HELSTATLIG VERKSAMHET	22 719	26 267	24 757	22 662	22 527	26 231	24 566	357	1,5
CIVILFÖRVALTNINGEN	22 801	26 216	24 641	22 656	22 595	26 198	24 446	348	1,4
Polisväsendet	22 276	26 446	25 127	21 565	22 115	26 385	24 945	788	3,3
Domstolsväsendet	22 838	33 652	26 602	21 310	22 584	33 597	26 174	265	1,0
Kriminalvården	19 574	19 773	19 692	22 377	19 649	20 047	19 880	1	0,0
Migrationsverket	20 920	21 942	21 296	22 154	20 916	22 107	21 345	49	0,2 ¹
Skattemyndigheterna	21 047	25 095	22 479	20 604	20 876	25 089	22 219	155	0,7
Länsstyrelserna	21 582	24 875	23 081	21 610	21 493	24 787	22 926	674	3,0
Kronofogdemyndigheterna	19 845	24 095	21 305	19 733	19 715	24 105	21 126	206	1,0
Tullverket	22 187	23 515	22 949	21 752	22 053	23 473	22 831	246	1,1
Universitet o högskolor	23 301	27 661	25 579	23 515	23 024	27 590	25 297	161	0,6
Lantbruksuniversitetet	21 773	25 554	23 828	21 956	21 542	25 556	23 578	243	1,0
Skogsvårdsstyrelserna	21 311	23 460	23 061	20 931	21 016	23 386	22 886	606	2,7 ¹
Arbetsmarknadsverket	21 667	23 048	22 234	20 278	21 465	22 981	22 050	427	2,0
Banverket	23 585	24 840	24 655	24 904	23 686	24 847	24 664	505	2,1
Vägverket	22 451	25 412	24 786	23 488	22 298	25 438	24 736	230	0,9
Övriga myndigheter	24 740	28 159	26 344	23 452	24 441	28 022	26 051	522	2,0
FÖRSVARET	21 441	26 442	25 382	22 773	21 382	26 338	25 252	399	1,6
ÖVR STATLIGT LÖNE- REGLERAD VERKSAMHET	19 397	21 783	19 886	19 946	19 353	22 179	19 893	-87	-0,4
Allmänna försäkringskassor	19 353	21 799	19 843	19 952	19 314	22 209	19 854	-22	-0,1

Förändringssiffrorna är baserade på skillnader mellan de definitiva lönerna 2002 och de preliminära lönerna 2003.

1) Förändringssiffran är starkt påverkad av strukturella förändringar.

2. Statlig sektor – genomsnittlig månadslön, inklusive retroaktiv lön, fördelad efter myndighet, juni 2002

2. Governmental sector – average monthly salary, including retroactive wage, by authority, June 2002

Myndighet	Genomsnittlig månadslön, kronor							Förändring från föregående år	
	Heltidstjänstgörande			Deltids-tjänst-görande Totalt	Hel- och deltidstjänstgörande			Kronor	Procent
	Kvinnor	Män	Totalt		Kvinnor	Män	Totalt		
TOTALT	21 910	25 818	24 064	22 194	21 765	25 821	23 897	1 007	4,4
HELSTATLIG VERKSAMHET	22 267	25 917	24 376	22 463	22 110	25 911	24 209	1 016	4,4
CIVILFÖRVALTNINGEN	22 350	25 898	24 273	22 458	22 181	25 890	24 098	1 026	4,4
Polisväsendet	21 415	25 632	24 341	20 984	21 261	25 568	24 157	668	2,8
Domstolsväsendet	22 511	33 482	26 348	21 013	22 279	33 413	25 909	1 108	4,5
Kriminalvården	19 508	19 905	19 746	21 773	19 583	20 091	19 879	761	4,0
Migrationsverket	20 766	22 444	21 356	20 035	20 691	22 430	21 296	1 138	5,6
Skattemyndigheterna	20 764	25 051	22 269	20 743	20 683	25 062	22 064	954	4,5
Länsstyrelserna	20 875	24 165	22 422	20 675	20 776	24 059	22 252	862	4,0
Kronofogdemyndigheterna	19 605	23 963	21 110	19 425	19 493	23 959	20 920	965	4,8
Tullverket	21 841	23 221	22 629	22 175	21 814	23 221	22 585	1 286	6,0
Universitet o högskolor	22 974	27 550	25 386	23 575	22 750	27 509	25 136	1 045	4,3
Lantbruksuniversitetet	21 568	25 292	23 613	21 448	21 289	25 306	23 335	952	4,3
Skogsvårdsstyrelserna	20 732	22 751	22 409	20 736	20 429	22 726	22 280	923	4,3
Arbetsmarknadsverket	21 185	22 606	21 753	20 130	21 046	22 567	21 623	524	2,5
Banverket	23 256	24 314	24 165	23 974	23 291	24 312	24 159	1 370	6,0
Övriga myndigheter	24 076	27 742	25 798	23 105	23 808	27 632	25 529	1 238	5,1
FÖRSVARET	20 977	25 953	24 921	22 598	20 917	25 956	24 853	1 004	4,2
ÖVR STATLIGT LÖNE- REGLERAD VERKSAMHET	19 467	22 219	20 030	19 580	19 383	22 544	19 980	883	4,6
Allmänna försäkringskassor	19 376	22 127	19 920	19 532	19 296	22 482	19 876	861	4,5

Förändringssiffrorna är baserade på skillnader mellan de definitiva lönerna 2001 och de definitiva lönerna 2002.

3. Statlig sektor – genomsnittlig månadslön fördelad efter näringsgren, juni 2003**3. Governmental sector – average monthly salary by branch of industry, June 2003**

Näringsgren/SNI 2002	Genomsnittlig månadslön, kronor							Förändring från föregående år	
	Heltidstjänstgörande			Deltids- tjänst- görande Totalt	Hel- och deltidstjänstgörande			Kronor	Procent
	Kvinnor	Män	Totalt		Kvinnor	Män	Totalt		
TOTALT	22 297	26 146	24 404	22 437	22 131	26 123	24 223	326	1,4
A Jordbruk	18 381	27 131	20 473	17 850	18 289	26 726	20 173	-304	-1,5
F Byggverksamhet	23 325	24 905	24 673	24 508	23 302	24 922	24 668	384	1,6
J Finansiell verksamhet	20 747	23 801	21 800	20 519	20 721	23 726	21 704	-779	-3,5 ¹
K Fastighetsverksamhet, företagstjänster	22 278	25 556	23 841	21 852	22 084	25 554	23 658	272	1,2
L Offentlig förvaltning och försvar	22 005	26 135	24 234	21 967	21 867	26 105	24 063	355	1,5
75.1 Offentlig förvaltning	23 111	26 953	24 830	22 476	22 888	26 931	24 601	210	0,9 ¹
75.2 Utrikesförvaltning och Försvar	22 051	26 018	24 728	22 159	21 941	25 951	24 586	483	2,0
75.3 Obligatorisk socialförsäkring	19 781	23 235	20 568	20 181	19 718	23 541	20 530	141	0,7
M Utbildning	23 175	27 460	25 390	23 263	22 882	27 392	25 096	151	0,6
80.1 Grundskoleutbildning	22 150	23 092	22 404	19 365	21 542	22 598	21 798	141	0,7
80.3 Högskoleutbildning	23 209	27 525	25 468	23 419	22 932	27 462	25 188	148	0,6
80.4 Vuxenutbildning och övrig utbildning	24 244	25 609	24 870	23 859	24 152	25 655	24 835	213	0,9 ¹
N Hälso- och sjukvård, sociala tjänster	20 665	21 995	21 380	21 804	20 665	22 187	21 454	76	0,4 ¹
O Andra samhälls- och personliga tjänster	22 490	23 401	22 926	20 789	22 134	23 233	22 628	-218	-1,0 ¹

Förändringssiffrorna är baserade på skillnader mellan de definitiva lönerna 2002 och de preliminära lönerna 2003.

1) Förändringssiffran är starkt påverkad av strukturella förändringar.

4. Statlig sektor – genomsnittlig månadslön, utveckling fr.o.m. juni 2001 t.o.m. juni 2003

4. Governmental sector – average monthly salary, from June 2001 to June 2003

Mätmånad	Genomsnittlig månadslön, kronor			Förändring från föregående år, procent		
	preliminär	preliminär+retro	definitiv	preliminär mot preliminär	preliminär+retro mot definitiv	definitiv mot definitiv
jun-01	22 140	–	22 890	2,1	–	4,1
jul-01	22 200	–	22 930	2,1	–	4,2
aug-01	22 060	–	22 760	1,9	–	3,9
sep-01	22 310	–	22 940	2,2	–	4,2
okt-01	22 540	–	23 100	2,5	–	4,3
nov-01	22 800	–	23 150	3,4	–	4,5
dec-01	23 090	–	23 210	4,2	–	4,5
jan-02	23 160	–	23 260	4,6	–	4,7
feb-02	23 160	–	23 230	4,7	–	4,7
mar-02	23 210	–	23 260	4,8	–	4,8
apr-02	23 300	–	24 040	4,7	–	4,3
maj-02	23 210	–	23 960	4,2	–	4,0
jun-02	23 160	–	23 900	4,7	–	4,4
jul-02	23 110	23 850	–	4,1	4,0	–
aug-02	23 020	23 750	–	4,3	4,4	–
sep-02	23 250	23 970	–	4,2	4,5	–
okt-02	23 410	24 000	–	3,9	3,9	–
nov-02	23 580	24 050	–	3,4	3,9	–
dec-02	24 010	24 150	–	4,0	4,1	–
jan-03	24 110	24 300	–	4,1	4,5	–
feb-03	24 070	24 240	–	4,0	4,3	–
mar-03	24 100	24 210	–	3,8	4,1	–
apr-03	24 280	24 370	–	4,2	1,4	–
maj-03	24 260	24 310	–	4,5	1,5	–
jun-03	24 220	24 220	–	4,6	1,4	–

5. Statlig sektor – genomsnittlig månadslön för Civilförvaltningen och Försvaret, utveckling fr.o.m. juni 2001 t.o.m. juni 2003

5. Governmental sector – average monthly salary in the Civil Service and The Defence Organization, from June 2001 to June 2003

Mätmånad	Genomsnittlig månadslön, kronor			Förändring från föregående år, procent		
	preliminär	preliminär+retro	definitiv	preliminär mot preliminär	preliminär+retro mot definitiv	definitiv mot definitiv
jun-01	22 420	–	23 190	2,2	–	4,2
jul-01	22 480	–	23 230	2,2	–	4,2
aug-01	22 350	–	23 050	2,0	–	4,0
sep-01	22 610	–	23 240	2,3	–	4,2
okt-01	22 840	–	23 420	2,6	–	4,4
nov-01	23 110	–	23 470	3,5	–	4,6
dec-01	23 410	–	23 520	4,3	–	4,6
jan-02	23 480	–	23 590	4,7	–	4,8
feb-02	23 480	–	23 550	4,8	–	4,8
mar-02	23 530	–	23 590	4,9	–	4,9
apr-02	23 620	–	24 350	4,7	–	4,3
maj-02	23 530	–	24 270	4,2	–	3,9
jun-02	23 480	–	24 200	4,7	–	4,4
jul-02	23 420	24 150	–	4,2	4,0	–
aug-02	23 330	24 050	–	4,4	4,3	–
sep-02	23 580	24 290	–	4,3	4,5	–
okt-02	23 720	24 360	–	3,9	4,0	–
nov-02	23 900	24 400	–	3,4	4,0	–
dec-02	24 340	24 490	–	4,0	4,1	–
jan-03	24 440	24 640	–	4,1	4,5	–
feb-03	24 400	24 570	–	3,9	4,3	–
mar-03	24 430	24 550	–	3,8	4,1	–
apr-03	24 630	24 720	–	4,3	1,5	–
maj-03	24 600	24 660	–	4,5	1,6	–
jun-03	24 560	24 560	–	4,6	1,5	–

6. Statlig sektor – antal sysselsatta fördelade efter myndighet, juni 2003

6. Governmental sector – number of employees by authority, June 2003

Myndighet	Antal					Förändring från föregående år	Heltidspersoner	
	Samtliga	Heltids-tjänstgörande		Deltids-tjänstgörande			Antal	Därav kvinnor, procent
		Kvinnor	Män	Kvinnor	Män			
TOTALT ¹	234 020	85 179	103 209	26 829	18 803	5 398	210 274	47,5
HELSTATLIG VERKSAMHET ¹	218 107	74 378	100 421	24 819	18 489	5 222	195 072	44,9
CIVILFÖRVALTNINGEN ¹	188 400	68 681	80 299	23 707	15 713	3 570	167 734	48,5
Justitiedepartementet	41 100	14 188	21 736	3 065	2 111	-1 391	38 409	41,5
Polisväsendet	23 598	6 636	14 336	1 501	1 125	-99	22 177	33,7
Domstolsväsendet	5 353	3 030	1 655	554	114	-60	5 121	66,6
Kriminalvården	9 837	3 369	4 908	786	774	847	8 954	42,0
Utrikesdepartementet	5 595	3 129	1 870	424	172	924	5 332	63,7
Migrationsverket	3 250	1 845	1 075	222	108	836	3 100	64,0
Försvarsdepartementet	142	62	71	7	2	5	139	48,2
Socialdepartementet	7 245	2 601	2 598	1 039	1 007	215	6 139	50,9
Finansdepartementet	27 311	12 757	10 111	3 436	1 007	2 332	25 880	58,7
Skattemyndigheterna	9 754	5 155	2 824	1 571	204	-251	9 282	68,1
Länsstyrelserna	5 266	2 382	1 992	593	299	470	4 937	56,2
Kronofogdemyndigheterna	2 590	1 431	750	336	73	-15	2 472	67,8
Tullverket	2 526	936	1 258	231	101	-54	2 437	45,3
Utbildningsdepartementet ¹	61 594	20 858	21 511	11 253	7 972	1 024	50 352	51,6
Universitet o högskolor ¹	56 866	18 467	20 269	10 451	7 679	1 026	46 175	50,1
Jordbruksdepartementet	6 692	2 633	2 544	999	516	293	5 951	53,6
Lantbruksuniversitetet	3 567	1 197	1 433	604	333	-84	3 078	49,1
Kulturdepartementet	3 098	1 179	1 040	593	286	-27	2 627	56,1
Näringsdepartementet	30 647	9 636	16 899	2 181	1 931	603	28 904	38,1
Skogsvårdsstyrelserna	2 013	197	836	176	804	362	1 540	18,1
Arbetsmarknadsverket	9 853	4 984	3 478	1 148	243	102	9 360	61,4
Banverket	6 646	927	5 360	149	210	242	6 522	15,8
Vägverket	7 495	1 435	5 364	302	394	34	7 153	22,4
Miljödepartementet	4 976	1 638	1 919	710	709	-408	4 000	48,2
FÖRSVARET	28 913	5 338	19 845	1 031	2 699	1 655	26 641	21,9
RIKSDAGENS VERK	794	359	277	81	77	-3	697	56,8
ÖVR STATLIGT LÖNEREGLERAD VERKSAMHET	15 913	10 801	2 788	2 010	314	176	15 202	80,8
Museer, forskningsinstitut mm	356	152	118	61	25	-256	311	59,2
Allmänna försäkringskassor	15 557	10 649	2 670	1 949	289	432	14 892	81,3

1) Uppgifter för cirka 700 personer saknas för Stockholms universitet, juni månad 2003.

7. Statlig sektor – antal sysselsatta fördelade efter län, juni 2003

7. Governmental sector – number of employees by county, June 2003

Län	Antal					Förändring från föregående år	Heltidspersoner	
	Samtliga	Heltids- tjänstgörande		Deltids- tjänstgörande			Antal	Därav kvinnor, procent
		Kvinnor	Män	Kvinnor	Män			
TOTALT ¹	234 020	85 179	103 209	26 829	18 803	5 398	210 274	47,5
Stockholm ¹	65 085	26 637	28 341	6 353	3 754	497	60 140	50,3
Uppsala	15 591	5 225	6 326	2 319	1 721	1 277	13 323	48,1
Södermanland	5 415	1 926	2 364	477	648	307	4 774	45,7
Östergötland	12 348	4 072	5 421	1 611	1 244	661	10 687	45,8
Jönköping	5 818	1 991	2 827	650	350	196	5 397	44,6
Kronoberg	3 162	983	1 348	517	314	54	2 744	46,6
Kalmar	3 497	1 182	1 528	478	309	272	3 074	46,7
Gotland	2 094	617	906	281	290	319	1 716	42,1
Blekinge	4 460	1 243	2 551	407	259	269	4 140	35,8
Skåne	24 632	8 588	10 617	3 454	1 973	-659	21 940	47,9
Halland	4 269	1 334	2 018	585	332	190	3 831	43,8
Västra Götaland	30 632	10 655	12 960	4 154	2 863	118	26 922	47,8
Värmland	5 659	2 047	2 667	498	447	1	5 180	45,1
Örebro	6 805	2 656	2 677	930	542	149	6 017	52,2
Västmanland	3 947	1 560	1 684	435	268	205	3 597	50,1
Dalarna	5 320	1 937	2 424	612	347	116	4 848	47,1
Gävleborg	5 452	2 237	2 387	488	340	181	5 039	50,0
Västernorrland	7 059	2 993	3 079	650	337	344	6 561	50,9
Jämtland	4 334	1 197	2 171	329	637	392	3 789	35,6
Västerbotten	9 017	3 219	3 744	1 112	942	142	7 856	47,7
Norrbottnen	9 424	2 880	5 169	489	886	367	8 698	36,1

1) Uppgifter för cirka 700 personer saknas för Stockholms universitet, juni månad 2003.

8. Statlig sektor – antal sysselsatta fördelade efter näringsgren, juni 2003**8. Governmental sector – number of employees by branch of industry, June 2003**

Näringsgren/SNI 2002	Antal					Förändring från föregående år	Heltidspersoner	
	Samtliga	Heltids-tjänstgörande		Deltids-tjänstgörande			Antal	Därav kvinnor, procent
		Kvinnor	Män	Kvinnor	Män			
TOTALT ¹	234 020	85 179	103 209	26 829	18 803	5 398	210 274	47,5
A Jordbruk	67	35	11	10	11	-1	55	74,5
F Byggverksamhet	12 133	1 653	9 615	345	520	233	11 737	15,7
J Finansiell verksamhet	1 103	642	338	107	16	-807	1 061	67,3
K Fastighetsverksamhet, företagstjänster	14 949	6 284	5 748	1 807	1 110	200	13 385	54,4
L Offentlig förvaltning och försvar	134 382	53 041	62 259	11 355	7 727	8 499	125 785	48,0
75.1 Offentlig förvaltning	47 798	21 955	17 819	5 282	2 742	5 059	44 754	57,0
75.2 Utrikesförvaltning och Försvar	69 634	19 787	41 106	4 061	4 680	2 673	64 769	34,0
75.3 Obligatorisk socialförsäkring	16 950	11 299	3 334	2 012	305	767	16 262	78,7
M Utbildning ¹	62 209	20 511	21 999	11 548	8 151	587	50 690	50,8
80.1 Grundskoleutbildning	1 685	777	281	487	140	-18	1 347	75,8
80.3 Högskoleutbildning ¹	60 323	19 636	21 635	11 048	8 004	584	49 154	50,1
80.4 Vuxenutbildning och övrig utbildning	201	98	83	13	7	21	190	54,7
N Hälso- och sjukvård, sociala tjänster	6 189	1 898	2 210	1 078	1 003	-2 978	5 024	48,1
O Andra samhällliga och personliga tjänster	2 982	1 115	1 027	577	263	-336	2 533	55,2

1) Uppgifter för cirka 700 personer saknas för Stockholms universitet, juni månad 2003.

Fakta om statistiken

Inledning

Detta Statistiska meddelande ingår i den löpande konjunkturlönestatistiken och avser löner och sysselsättning inom statlig sektor. Statistiken har producerats av Statistiska centralbyrån (SCB), på uppdrag av Medlingsinstitutet (MI), som från och med 2001 ansvarar för officiell statistik inom området. Syftet med undersökningen är att månatligen belysa löner och sysselsättning inom statlig sektor i termer av nivå och utveckling. SCB har sedan 1976 utfört en undersökning i varje kvartals mittmånad av sysselsättningen inom den statliga sektorn. Efter ett betänkande från 1987 års lönekommitté har SCB fått regeringens uppdrag att tillsammans med Konjunkturinstitutet (KI) utforma en kortperiodisk lönestatistik. Från och med februari 1991 utökades därför undersökningen till att även omfatta de anställdas löner. Det främsta syftet med den utökade undersökningen är att ge underlag för konjunkturbedömningar och för analys av kostnadsutvecklingen inom den statliga sektorn. Undersökningen är en totalundersökning och är från och med januari 2000 månatlig.

Detta omfattar statistiken

Objekt och population

Populationen består av sysselsatta inom statlig förvaltning, sysselsatta vid institutioner hänförliga till statlig sektor samt sysselsatta vid socialförsäkringsfonder. Undersökningspopulationen delas upp i sysselsättnings- respektive lönepopulation. I sysselsättningspopulationen ingår alla som var anställda med lön under mät månaden. Undantagna är tjänstlediga som inte fick utbetald lön under mät månaden och anställda i utlandet. I lönepopulationen ingår alla, förutom de undantagna i sysselsättningspopulationen, som var anställda med lön under mät månaden och som då fyllt 18 men inte 65 år.

Från och med januari 2001 har de affärsdrivande verken och Sveriges Riksbank övergått till den privata sektorns undersökning. De utlandsanställda ingår inte i undersökningen från och med mars 2001.

Statistiska mått

Statistiken i undersökningen redovisas i form av genomsnittliga månadslöner samt antalet sysselsatta. I månadslönen ingår grundlön, fasta- samt rörliga lönetillägg. I tabeller och tablåer redovisas genomsnittlig månadslön för heltidstjänstgörande, deltidstjänstgörande samt hel- och deltidstjänstgörande. Den genomsnittliga månadslönen beräknas som summan av de anställdas månadslön dividerat med summan av deras tjänstgöringsomfattning. Den beräknade genomsnittliga månadslönen är alltså ett mått på den genomsnittliga ersättningen för en arbetsinsats motsvarande heltid under en månad. För både genomsnittlig månadslön och antal sysselsatta redovisas förändringen från motsvarande månad föregående år.

Efter tolv månader fastställs den slutliga genomsnittliga månadslönen. Det innebär att hänsyn tas till retroaktiva löneutbetalningar. De preliminära månadslönerna korrigeras med de retroaktiva lönebeloppen och de definitiva månadslönerna beräknas.

Variabler

Genomsnittlig månadslön

Med månadslön avses ersättning för månad innan avdrag gjorts och där fasta och rörliga lönetillägg ingår. Övertidstillägg och traktamentsersättningar ingår inte. Fr.o.m. mars 1999 ingår inte jour- och beredskapstillägg i den genomsnittliga månadslönen.

Antal sysselsatta

Som sysselsatt räknas den som fått lön utbetald under mät månaden oberoende av tjänstgöringens omfattning eller anställningstidens längd och där lönen inte består av enbart tillägg eller retroaktiv lön.

Anställningsform

Det förekommer två olika anställningsformer i redovisningen, heltid och deltid. Som heltidsanställd betraktas den som har en sysselsättningsgrad på 100 procent och som deltidsanställd räknas den som har en sysselsättningsgrad på mindre än 100 procent. Observera att heltidsanställda kan ibland vara deltidsanställda på grund av partiell tjänstledighet.

Antal heltidspersoner

Antal heltidspersoner i en redovisningsgrupp beräknas som summan av tjänstgöringens omfattning/100 för de anställningar som tillhör redovisningsgruppen i undersökningsmaterialet.

Kön

Kvinna eller man.

Myndighet

Myndigheterna redovisas enligt Sveriges statskalender 2003.

Län

Med län avses i normalfallet individens tjänsteställe. Länsindelningen följer den regionala indelning för år 2002.

Näringsgren

Näringsgren redovisas enligt Standard för svensk näringsgrensindelning 2002, SNI 2002. Denna standard har som bas EU:s reviderade näringsgrensstandard, NACE rev.1.1 (NACE = Nomenclature Générale des Activités dans les Communautés Européennes).

Redovisningsgrupper

I SM-statistiken sker indelning på myndigheter, län, näringsgren (SNI 2002), kön och hel- respektive deltidstjänstgörande. Specialbearbetning kan göras på en finare redovisningsnivå eftersom materialet är totalräknat.

Så görs statistiken

Uppgifterna samlas in via FTP, DAT- och magnetband från olika administrativa datalönesystem. Det insamlade materialet genomgår en manuell och maskinell redigering i syfte att kontrollera uppgifternas rimlighet. För respektive myndighet jämförs uppgifterna mot de inkomna uppgifterna föregående månad. Kontakter tas vid tveksamhet med myndigheten för att få en bekräftelse på att uppgifterna är korrekta eller för att justera eventuella felaktigheter.

Statistikens tillförlitlighet

Bortfall

Bortfall utgörs av icke inrapporterade anställda på myndigheter och institut. För vissa myndigheter där uppgifter finns från en tidigare mätmånad imputeras uppgifter. De uppgifter som har imputerats har byggts på den saknade myndighetens tidigare inlämnade data som har räknats upp med genomsnitt från den svarande populationen. För juni 2003 har samtliga myndigheter lämnat in uppgifter, dock saknas det cirka 700 personer för Stockholms universitet.

Täckning

Vid uppdelning mellan olika sektorer uppstår ibland tveksamheter om vilken sektor en enhet ska tillhöra. Vissa mindre enheter kan då "ramla mellan stolarna". Uppdatering av ramen sker en gång per år med månadsvisa korrigeringar. I undersökningen avseende juni 2003 uppskattas undertäckningen till cirka 3 500 personer, vilket motsvarar cirka 1,6 procent av den totala populationen.

Bra att veta

Spridningsformer

Undersökningen presenteras huvudsakligen i detta Statistiska meddelande samt i de statistiska databaserna på www.scb.se/databaser/ssd.asp.

Primärmaterial

Uppgifterna är sekretesskyddade varför uppgifterna om enskilda individer inte lämnas ut till någon annan än individen själv. I undantagsfall efter särskild prövning kan forskare få tillgång till avidentifierat individmaterial för egna bearbetningar. Avidentifieringen görs då så att enskilda individer inte kan urskiljas.

Annan statistik

SCB producerar även motsvarande konjunkturstatistik för den resterande delen av den offentliga sektorn samt för arbetare och tjänstemän inom den privata sektorn. Detta redovisas bland annat i Statistiska meddelanden för respektive undersökning. Löneuppgifter för den statliga sektorn redovisas också på årsbasis. Arbetskraftsundersökningarna (AKU) ger statistik över sysselsättningen för hela ekonomin. Det finns även en företagsbaserad kvartalsstatistik över sysselsättning för hela arbetsmarknaden (KS). Ovanstående undersökningar publiceras också i statistiska meddelanden serie AM.

Mer information om statistiken och dess kvalitet ges i en särskild [Beskrivning av statistiken](#) på SCB:s webbplats, www.scb.se.

In English

Summary

The average monthly salary for salaried employees in the governmental sector was SEK 24 220 during June 2003. Since June 2002, the monthly salary has increased by an average of 1.4 per cent. For females the salaries increased by an average of 1.7 per cent and for males the salaries increased by an average of 1.2 per cent.

During June 2003 a total of about 234 020 persons were employed in the governmental sector, 5 400 more than June 2002. About 112 010 of these employees were females and 122 010 were males.

Since 1976 Statistics Sweden (SCB) has collected data for the middle of the month of each quarter on employment in the central government sector. The data is used mainly in producing various employment estimates and forecasts for use in the national budgets and long-range forecasts.

After a report from the Wages and Salaries Committee in 1987, Statistics Sweden and the National Institute of Economic Research received a government commission to develop short-term statistics on wages and salaries. In February 1991 the survey expanded to include also the wages and salaries paid to employees. The main aim of the expanded survey is to provide a basis for estimations of economic trends and for analyses of cost trends in the central government sector. Since 2001, the survey is carried out by Statistics Sweden at the request of the National Mediation Office. Since January 2000 the survey has been conducted on a monthly basis.

The population consists of employees with state-regulated wages or salaries at all government authorities, government ministries, public utilities and national insurance offices. The target population is divided into employment population and salary population.

List of tables

1. Governmental sector – average monthly salary, by authority, June 2003	5
2. Governmental sector – average monthly salary, including retroactive wage, by authority, June 2002	6
3. Governmental sector – average monthly salary by branch of industry, June 2003	7
4. Governmental sector – average monthly salary, from June 2001 to June 2003	8
5. Governmental sector – average monthly salary in the Civil Service and The Defence Organization, from June 2001 to June 2003	9
6. Governmental sector – number of employees by authority, June 2003	10
7. Governmental sector – number of employees by county, June 2003	11
8. Governmental sector – number of employees by branch of industry, June 2003	12

List of terms

antal	number
Civilförvaltningen	Civil service
deltidstjänstgörande	part-time employees
Finansdepartementet	Ministry of Finance
Försvarsdepartementet	Ministry of Defence
Försvaret	Defence Organization
heltidstjänstgörande	full-time employees
Jordbruksdepartementet	Ministry of Agriculture
Justitedepartementet	Ministry of Justice
Kulturdepartementet	Ministry of Culture
kvinnor	female
län	county
Miljödepartementet	Ministry of Environment
myndighet	authority
månadslön	monthly salary
män	male
Näringsdepartementet	Ministry of Industry and trade
näringsgren	branch of industry
heltidspersoner	full-time equivalents
Riksdagens verk	The Parliament Agencies
samtliga	total, all
Socialdepartementet	Ministry of Health and Social Affairs
statlig sektor	governmental sector
statlig verksamhet	government activity
summa	sum
sysselsatta	employees
Utbildningsdepartementet	Ministry of Education and Cultural Affairs
totalt	total
övrig statligt lönereglerad verksamhet	state-subsidised activity